

**PRESTATION
«ACCELER'EMPLOI »
(ACL)**



Département : GUYANE
Lot N° 1 –ACL- Accélèr'Emploi



Rappel du contexte

L'appel à projet lancé par le Pôle Emploi en juin 2020 concernant le marché ayant pour objet la mise en œuvre auprès des demandeurs d'emploi de la région Guyane de prestations de services d'insertion professionnelle lot n°1 « ACL-Accélèr'Emploi » a été attribué à notre groupement le 16 septembre 2020.



Publics visés

Cette prestation est destinée aux demandeurs d'emploi :

- Ayant un projet professionnel défini et cohérent avec le marché du travail
- Sans frein périphérique à l'emploi ;
- Autonomes dans leur recherche d'emploi et dans l'utilisation du numérique (toutefois en raisons des spécificités du territoire Guyanais nous acceptons les DE qui ne maîtrisent pas l'outil numérique)

Il est possible d'organiser, à la demande de Pôle Emploi, des sessions regroupant des personnes d'une thématique spécifique : cadres publics intergénérationnels, jeunes diplômés, demandeurs d'emploi issus du même secteur d'activité, personnes alternant des périodes d'activité et de chômage... Pour ce dernier public l'amplitude horaire est aménagée à savoir 6H /20H en semaine et le samedi matin.

Pour aider les conseillers au repérage des demandeurs d'emploi alternant des périodes de chômage et d'activité, qui font l'objet d'une attention particulière, Pôle emploi les identifie dans son système d'information. Ces critères ne sont pas cependant limitatifs.

Modalités d'accompagnement

Il s'agit d'une prestation individuelle qui prévoit des temps collectifs au sein de la même promotion de bénéficiaires et des temps individuels.

La prestation « AccélèR'emploi » se déroule en deux temps sur une durée de 60 jours calendaires :

- ❖ Un parcours semi-intensif le premier mois avec **les ateliers incontournables** : ces ateliers se déroulent de manière collective, en présentiel physique, et toujours avec la même promotion constituée lors du 1^{er} atelier.
- ❖ Un parcours extensif le deuxième mois avec **les ateliers optionnels** et les contacts hebdomadaires : les ateliers optionnels se déroulent en présentiel physique ou à distance et peuvent regrouper si nécessaire des bénéficiaires de promotions différentes,
- ❖ Les contacts hebdomadaires ont pour objectif de s'assurer de l'avancement des actions, maintenir la mobilisation et ajuster le plan d'action.

Les séquences en atelier s'appuient sur une pédagogie active qui privilégie la mise en action du demandeur d'emploi et facilite son implication en favorisant la dynamique de groupe.

Modalités d'accompagnement

- ❖ La prestation propose une pédagogie par l'action où « l'on apprend en faisant » à travers des mises en situations diverses, des jeux de rôle, des temps d'échange et d'évaluation, l'acquisition individualisée des outils et leur mise en œuvre effective.
- ❖ L'alternance équilibrée de temps pédagogiques variés et modularisés (ateliers au sein d'un groupe constitué, entretiens individuels, présentiel, distanciel, travaux en intersessions, démarches individuelles,..) va donner une dynamique aux démarches de recherche d'emploi.
- ❖ Des modalités variées et fréquentes de contact et d'échange avec des entreprises, des recruteurs selon la phase de la prestation et les besoins de chaque stagiaire.
- ❖ L'outil numérique est un support central en terme de communication et d'échange mais aussi comme support d'apprentissage
- ❖ Le déroulement de la prestation, la configuration des locaux, l'organisation des séances et des échanges placent chaque stagiaire dans un environnement convivial, collaboratif et professionnel proche d'un univers de travail.
- ❖ Enfin, un consultant référent unique, est disponible tout au long de l'action

L'objectif central étant de développer les compétences et savoir-être nécessaires à un retour rapide en emploi



Entretien collectif d'adhésion

L'entretien collectif d'adhésion est organisé sur une **durée de 2 heures 30 minutes** pour un maximum de 20 candidats

Notre référent propose ensuite un accompagnement individuel (pour les stagiaires qui le souhaitent) dans un bureau dédié garantissant la confidentialité de l'entretien,

Sur demande de Pôle emploi, cet entretien peut être réalisé à distance. L'ensemble des supports utilisés, complété par les ressources « Pour aller plus loin », est disponible sur l'espace du candidat sur la plateforme LMS SPOT Gidef.



Entretien collectif d'adhésion

Objectifs de cet entretien:

Mettre en place une relation de confiance avec les bénéficiaires pour enclencher une dynamique d'insertion

Présenter le consultant, notre organisme de formation, les outils mobilisables dans le cadre de la prestation

Sensibiliser la personne à ses responsabilités liées à l'engagement lors de la contractualisation

Familiariser les bénéficiaires avec les locaux et le matériel et, notamment, leur faire découvrir les espaces dédiés mis à sa disposition pendant et en dehors des temps de travail planifiés ;

Présentation des différents outils : plateforme LMS et Emploi-store

Entretien de diagnostic initial



Cet entretien individuel d'une durée de **45 minutes** minimum. Il peut s'agir d'un entretien physique ou à distance.

Le consultant qui a réalisé l'entretien collectif et l'entretien de diagnostic devient le référent du bénéficiaire.

Cet entretien a pour objectif de :

Répondre aux questions du bénéficiaire

Identifier et mettre en avant les atouts du bénéficiaire dans sa recherche d'emploi :

Repérer les besoins du bénéficiaire et proposer immédiatement des démarches de résolution à réaliser avant le premier atelier

Elaborer le plan d'accompagnement individualisé et définir le planning de rencontres et de travail (calendrier des ateliers incontournables et, le cas échéant, le calendrier prévisionnel des ateliers optionnels .)



Entretien de diagnostic initial

Si un **minimum de 5 bénéficiaires a adhéré** à l'issue de l'entretien collectif d'adhésion, les ateliers incontournables démarrent à la suite de l'entretien de diagnostic du dernier bénéficiaire ayant adhéré.

Pour constituer une promotion, le prestataire peut regrouper des bénéficiaires ayant participé à des sessions d'entretien collectif d'adhésion différentes.

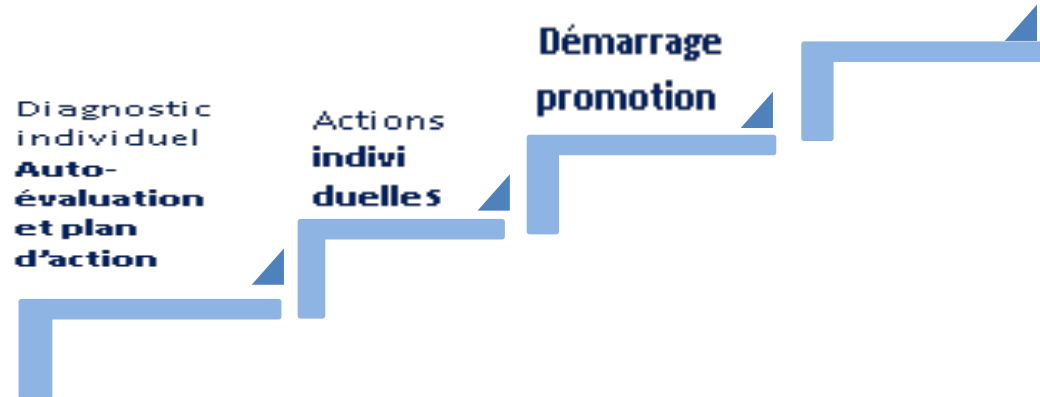
Dans le cas où une session d'**au moins 5 bénéficiaires** ne peut être organisée immédiatement, des actions individuelles sont proposées au bénéficiaire dès l'entretien de diagnostic et sont intégrées au plan d'action, en attendant la constitution de la promotion.

Ces actions individuelles se déroulent dans la salle de co-working de manière à permettre aux nouveaux demandeurs d'emploi qui adhèrent, de profiter s'ils le souhaitent, de temps de travail et d'échanges communs.

Si elles ne bénéficient pas de la dynamique collective, ces actions doivent néanmoins contribuer de manière concrète à l'atteinte de l'objectif assigné à la prestation.

Sécurisation du démarrage de la prestation :

Le groupe de 5 personnes n'est pas complet, **le demandeur d'emploi démarre en solo** coaché par le référent puis **rejoint la promotion lorsqu'elle est constituée (délai maximum de 10 jours)**

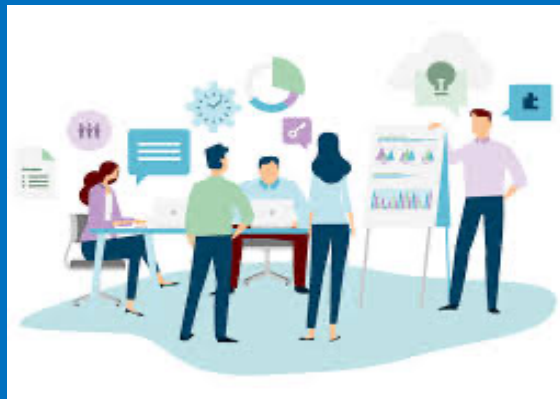


Un groupe de 5 personnes est constitué **dès le démarrage**, la promotion peut commencer sans attendre



Exemples d'actions individuelles qui seront mise en œuvre :

- Mettre à jour son profil de compétences et en expliquer l'utilité et les bénéfices pour la personne ;
- Identifier 5 entreprises à contacter et en prévoir les modalités d'approche ;
- Effectuer une relance des candidatures réalisées en amont de la prestation ;
- Suivre le MOOC focus compétences proposé sur l'Emploi Store...



Ateliers incontournables

Les ateliers dits incontournables sont au nombre de 6. Ils ont lieu en présentiel physique sur une demi-journée de trois heures, et réunissent toujours la même promotion de bénéficiaires.

La première journée regroupe les deux premiers ateliers incontournables, elle a lieu au plus tard 10 jours ouvrés après l'entretien collectif d'adhésion, même si la promotion n'est pas au complet.

L'atelier n°1 et l'atelier n°2 se déroulent sur une même journée afin d'installer la dynamique de groupe.

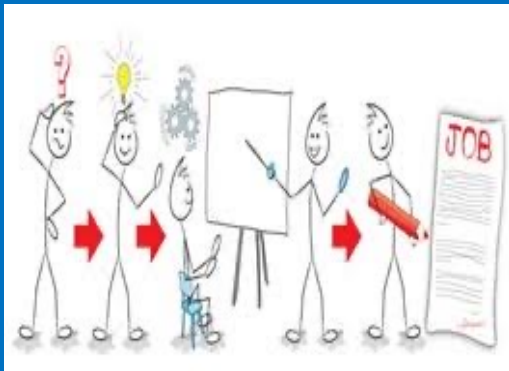
Pour cette journée, le repas est pris en charge par le prestataire.

Lors de chaque atelier, les outils emploi store correspondant au thème seront utilisés ou proposés pour un travail en autonomie.

Les supports et les outils utilisés durant les ateliers s'appuieront sur des méthodes collaboratives incitant les participants à interagir entre eux. Ils seront amenés à travailler ensemble, à réfléchir ensemble, à évaluer ensemble et à produire ensemble.

.

L'atelier 1 : Faites-vous confiance et valorisez vos compétences



Objectif : Utiliser son potentiel et mettre en avant ses capacités professionnelles, personnelles et sociales pour obtenir un emploi

Contenu:

- Diagnostic de la confiance en soi (Evaluer sa confiance en soi)
- Développer sa confiance (Identifier les causes des difficultés, confiance en soi et action)
- Quelques astuces pratiques pour booster la confiance en soi (Echanges autour d'un certain nombre d'astuces et conseil : prendre soin de son apparence physique pour renforcer l'image que l'on a de soi, analyse de scénettes)
- Les résultats de la confiance en soi (Exercices pratiques : « m'affirmer face aux autres »)
- Valoriser ses compétences (Avoir une bonne connaissance de soi, analyser les compétences mobilisées en situation professionnelle, lister les compétences : par ordre chronologique, regrouper les compétences)
- Valoriser ses compétences pour postuler à un emploi (Créer du lien entre les compétences et le poste, identifier et valoriser ses savoir-être professionnels (soft skills) selon le projet professionnel ciblé)
- Se préparer à valoriser ses compétences sur son CV

L'atelier 2 : Contacts efficaces, soyez percutant !



Objectif : Optimiser son CV pour capturer l'attention du recruteur afin de décrocher un entretien

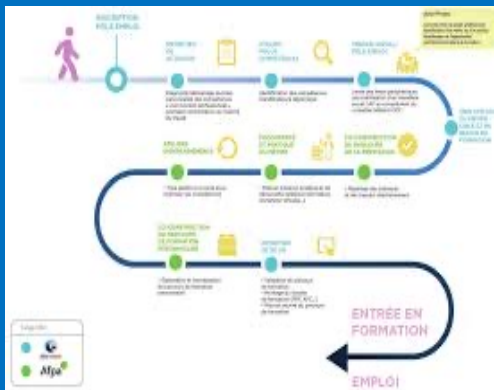
Contenu:

- Dans la peau d'un recruteur
- Les composantes d'un CV efficace
- Rendre son CV plus efficace !
- Marketer sa candidature sur les réseaux sociaux

Parallèlement à l'apport pédagogique, le premier atelier va permettre la consolidation de la promotion et entrainera une dynamique nécessaire à l'émergence de la notion de solidarité dans le groupe.

La méthode d'animation utilisée a pour objectif notamment de renforcer la motivation, la participation, la confiance en soi, le partage d'expérience et ainsi faciliter l'atteinte des objectifs de la prestation.

L'atelier 3 : Le marché du travail



Contenu:

- Marché ouvert et marché caché
- Connaissance du marché du travail et du bassin local d'emploi
- Trouver et analyser une offre
- Marché caché
- Analyse en termes de compétences des besoins attendus par les recruteurs
- Candidater sans offre préalable
- Les outils utiles à ma prospection et comment les utiliser

Plusieurs outils sont utilisés dans le cadre de cet atelier, ils sont également disponibles sur notre plateforme LMS

Enquêtes et synthèse réalisés par notre Pôle d'Ingénierie Economique à partir des documents statistiques mais aussi des remontées des recruteurs et de nos partenaires d'entreprise

L'enquête Besoins en main-d'œuvre (BMO) : les extractions en fonction du bassin d'emploi, du secteur d'activité ou du métier peuvent être faites à la demande à partir du site.

Les métiers qui recrutent près de chez vous (Site Internet Région Guyane)

Dossiers thématiques de GUYANE Formation (en ligne)

Emploi Store Rubrique « Trouver un emploi / Rechercher une offre » pour consulter les offres d'emploi.

Application IMT (Informations marché du travail)

Site de l'APEC

L'atelier 4: Organiser sa recherche



Contenu:

- Organiser son quotidien autour de la recherche d'emploi
- Utiliser et configurer un agenda numérique
- Tenir un journal de bord
- Effectuer des relances après des entretiens/ effectuer un suivi des candidatures
- Développer son réseau et sa visibilité sur Internet

L'atelier

5: Réussir son entrée en relation avec un recruteur



Objectif : Savoir se présenter clairement ,comprendre le processus de recrutement

Contenu:

- Dans la peau du recruteur
- Se présenter en 3 minutes !
- Communication verbale et non verbale
- Travailler son pitch !
- Répéter et présenter son pitch
- Les erreurs à éviter !

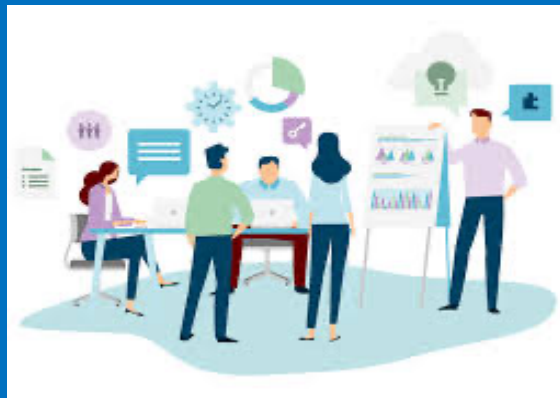
L'atelier 6: Bilan des ateliers et choix ateliers optionnels



Objectif : Faire le bilan des ateliers et démarches réalisés en auto-évaluation, S'approprier les progrès réalisés lors de la première phase de la prestation.

Contenu:

- Retour sur les différents ateliers et bilan
- Synthèse des progrès réalisés pendant la première partie de la prestation
- Présentation et choix des ateliers optionnels
- Réalisation de la feuille de route du 2ème mois de la prestation



Ateliers optionnels

A partir de la 5^{ème} semaine, les ateliers optionnels démarrent et le rythme devient **moins intensif**.

Au moment de l'atelier bilan, le bénéficiaire peut décider de ne pas suivre d'atelier optionnel. Nous mettrons tout en œuvre pour que **le bénéficiaire suive le maximum d'ateliers optionnels (en rapport avec son profil) soit a minima 3 ateliers optionnels pour répondre à ses besoins et maintenir une véritable dynamique d'actions.**

Le bénéficiaire peut participer selon ses besoins **jusqu'à 4 ateliers optionnels**. Ils se déroulent en présentiel physique ou à distance (dès lors que tous les participants sont en capacité de participer à un atelier à distance).

Il poursuit néanmoins la prestation jusqu'à son terme et bénéficie notamment de **contacts hebdomadaires**.

Au fil des semaines et en fonction de l'avancée des démarches, des problématiques rencontrées, ce contact hebdomadaire peut nous conduire à proposer au bénéficiaire un atelier optionnel non retenu après la phase de 4 semaines. Les ateliers optionnels ont lieu sur une **demi-journée de 3 heures**

Nos ateliers optionnels



Marketer son image : personal branding

Développer son réseau professionnel

Gérer sa carrière

Négocier avec un recruteur

Préparer un « évènement entreprise »

Atelier cadre

Contrat de génération

Atelier Jeune Diplômé

Atelier « secteur d'activité »

Réussir un entretien de recrutement à distance



Les événements entreprise

Multiplier les rencontres, interactions sous différentes formes avec des professionnels et des entreprises est un objectif opérationnel et un levier pour la progression pédagogique dans le cadre de cette prestation.

Nous nous engageons à proposer à **minima un évènement entreprise** pendant la durée de la prestation. De plus, ces évènements entreprises sont capitalisés pour profiter à différentes promotions

Les évènements entreprise suivants: job dating/simulation d'entretien ; visites pédagogiques et découvertes d'entreprise ; participation à des salons ; rencontres petit déjeuner – café entreprise – forum) font systématiquement l'objet d'un atelier préparatoire afin d'optimiser au mieux les bénéfices que le stagiaire pourra tirer de l'atelier.

Ce dispositif sécurise la participation et la motivation du bénéficiaire lors de la participation à l'évènement



Entretiens à distance

Il est souhaitable que **chaque bénéficiaire réalise a minima un atelier à distance** afin de le familiariser avec la formation à distance et ses différentes modalités.

Il pourra ainsi facilement, tout au long de sa vie professionnelle, travailler sur ses compétences à partir des nombreux outils disponibles en ligne.

Nous insistons par ailleurs, pendant la prestation, sur ces ressources numériques disponibles en ligne et lui présentons notamment des Open Class Room gratuites qui lui permettent de travailler des compétences particulières dans le cadre de la prestation ou au-delà.



Entretien de bilan final

L'entretien bilan se déroule au plus tôt 5 jours ouvrés avant la fin de la prestation. La durée moyenne de cet entretien individuel réalisé par le référent du bénéficiaire est de **60 minutes** (de **45 minutes** à **75 minutes** en fonction du profil du candidat et de ses besoins).

Cet entretien peut se dérouler en présentiel ou à distance et doit permettre de faire le point sur :

- Le parcours réalisé (ateliers et entretiens suivis);
- La mise à jour de son profil ;
- La complétude de la grille d'auto-évaluation ;
- La complétude des « Eléments de valorisation du candidat » ;
- L'identification de la progression réalisée par le bénéficiaire au regard des compétences identifiées ;
- Les étapes restant à réaliser pour accéder à un emploi durable ;
- Le cas échéant, les perspectives d'emploi à court terme.

En cas de **reprise d'emploi durable**, dans le cadre de l'entretien bilan, un dernier contact (physique ou à distance) avec le bénéficiaire est organisé

Le référent aide le bénéficiaire à préparer sa prise de poste et lui propose une **aide sur les trois premiers mois en emploi**.



Déclenchement de la prestation

La proposition de la prestation relève d'une décision de Pôle emploi avec l'accord du bénéficiaire.

En collaboration avec le prestataire, Pôle emploi met en place le calendrier des entretiens collectifs d'adhésion et établit la commande qui indique la date de l'entretien collectif d'adhésion marquant le début de la prestation.

Deux modalités sont possibles pour inscrire le demandeur d'emploi à l'entretien collectif d'adhésion :

Le demandeur d'emploi s'auto-inscrit via son espace personnel ;

Le conseiller propose la prestation au demandeur d'emploi suite à un contact (individuel ou collectif) avec le demandeur d'emploi.



Lieux d'intervention

❑ CAYENNE (deux adresses)

❑ KOUROU (deux adresses)

❑ MATOURY

❑ SAINT-LAURENT

❑ ROURA

Nous pouvons proposer des locaux mobiles ou éphémères, dans le but de rapprocher les bénéficiaires du lieu de délivrance de la prestation (prévoir un délais d'un mois minimum selon la zone) .